

# Révolution technologique : quelle opportunité pour l'investisseur responsable ?

Révolution technologique. Le mot est lancé et régulièrement perçu négativement comme une menace. La comparaison à un tsunami n'a d'ailleurs rien de rassurant. Et pourtant M. Rick Vera, leader d'opinion renommé et orateur mondialement connu, a ouvert le débat de notre conférence du 29 mai dernier « Technology & disruption » en nous rappelant un élément crucial et sans doute perdu de vue : l'origine de ce tsunami. Soit le consommateur.

Ophélie Mortier



Responsible  
Investment Strategist

Notre évènement avait pour objectif de lancer notre nouvelle stratégie multithématique tournée sur les opportunités d'investissement de demain (voir encadré).

### « Customer centricity »

La technologie a rendu plus que jamais les clients tournés sur eux-mêmes. Pour reprendre une image forte de ce que beaucoup appelle « customer centricity », l'illustration d'Hilary Clinton, lors d'une rencontre à Orlando pour sa campagne électorale, face à un public lui tournant complètement le dos, selfie oblige, est sans appel.

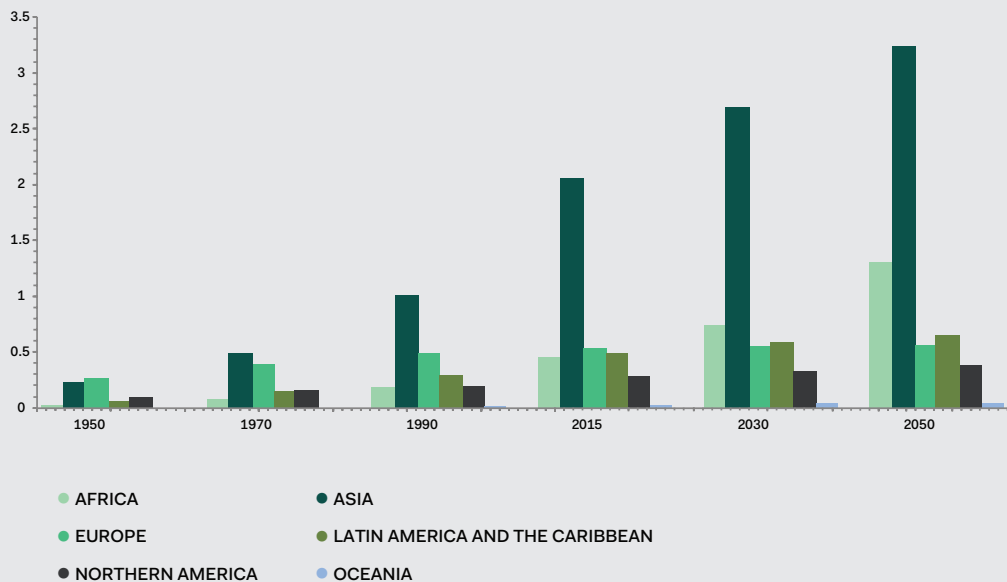
Aujourd'hui, plus que jamais, une entreprise pour réussir doit mettre au centre de ses préoccupations le client et tout mettre en œuvre pour lui assurer sa meilleure expérience client jamais vécue.

Si certains craignent la disparition de l'humain face aux machines, M. Vera rappelle à juste titre le rôle clé de l'humain justement. Les machines ont besoin des hommes et non l'inverse. Les robots sont en effet dirigés par les processus et les softwares. Ils sont froids et hermétiques à toute émotion. Et c'est ce qui fait leur force dans une série d'application qui demande rigueur, discernement et précision. Mais c'est aussi leur point faible lorsqu'il s'agit de créer des émotions.



© Barbara Kinney - Hillary for America.  
21 septembre 2016 - Orlando, Floride.

## Évolution de l'urbanisation par continent



Source : UN DESA (2014), Urban population by region, 1950-2050 (billion)

Face à un monde VUCA (volatile, incertain, complexe & ambigu), le client attend personnalisation, culture d'entreprise, simplicité extrême et histoire convaincante. La technologie a un rôle important à jouer dans cette relation centrée sur le client. D'une part, pour la question des données afin de connaître au mieux son client.

D'autre part, dans l'innovation à la recherche des solutions toujours plus centrées et dédiées et à travers les moyens de communication avec le client.

Nous sommes tous en droit de refuser ce développement technologique, que certains se refusent de qualifier de progrès. Cependant, il est bien présent et nous y sommes confrontés tous les jours. Dès lors, deux voies s'ouvrent à nous. Nier son avancement et se rebeller contre le changement. Ou s'y adapter et l'intégrer dans son mode de vie afin d'en tirer partie pour un meilleur équilibre.

De tout temps, l'être humain a survécu à force d'adaptations. De plus, le mouvement irréversible et mondial d'urbanisation modifie substantiellement nos modes de vie et nos modèles économiques. Fin du modèle de la maison, la voiture, le garage et le chien. Dorénavant place à l'économie partagée et l'économie circulaire.

### Stratégie multithématique

En tant qu'investisseur responsable, il nous paraît pertinent d'intégrer également ces changements radicaux de mode de fonctionnement et de voir quels risques peuvent être soulevés mais aussi – voire surtout – quelles opportunités peuvent émerger. C'est l'approche adoptée par notre nouvelle stratégie multithématique.



D'une part, regarder le monde tel qu'il est, c'est-à-dire :

- la réalité des entreprises, face au tsunami digital et au prochain tsunami annoncé qu'est la combinaison de big data, intelligence artificielle et robot.
- la transformation du client, plus exigeant en matière de produits et services mais aussi en matière de licence d'opérer pour les différents acteurs économiques
- le dilemme des gouvernements face à des demandes croissantes de soutien dans tous les domaines et des contraintes budgétaires toujours plus strictes
- la précarité de la planète sollicitée de tous côtés malgré sa fragilité et la raréfaction de ses ressources.

D'autre part, identifier les moyens d'apporter des propositions de solutions et d'opportunités d'investissement. C'est ainsi que sept thèmes d'investissement sont identifiés, alignés avec les enjeux d'aujourd'hui et demain. Le thème de la nanotechnologie par exemple et la réalité actuelle que tout devient de plus en plus petit jusqu'à la dimension du nano. Le thème du bien-être et de la santé, avec la recherche d'une alimentation saine, dont les origines sont traçables et connues et toute intervention dans la chaîne de production est connue et identifiée ou encore le thème de l'e-mobilité, c'est-à-dire l'électrification des voitures, les voitures autonomes, les alternatives au mode de déplacement, etc.

Ces nouvelles thématiques – comme évoqué dans notre trimestriel précédent – posent des questions cruciales en matière de responsabilité et de durabilité.

Les poser renforce la qualité de la recherche fondamentale et le choix des valeurs vers des entreprises qui ont bien compris les enjeux des quatre réalités du consommateur, de l'entreprise et du gouvernement dans un environnement fragile. La responsabilisation par rapport à leurs parties prenantes, et en particulier face à leur partenaire fragile qu'est leur environnement, est inscrite dans leur ADN et marquée au fer rouge. Seules les entreprises qui ont compris que ces enjeux environnementaux et sociaux sont une réalité d'aujourd'hui et non une obligation future engageant le futur de demain seront pérennes sur les axes porteurs d'avenir. ■

## NEWGEMS ou la recherche

Articulée autour de sept thèmes regroupés sous l'acronyme NEWGEMS, cette stratégie d'investissement répond aux enjeux et opportunités d'aujourd'hui pour demain. Miser sur les sociétés gagnantes pour les prochaines décennies et qui sont au cœur des innovations et des opportunités créées par les mouvements disruptifs divers : voilà l'objectif de cette stratégie active investie en actions internationales.

**NANOTECHNOLOGY** : à l'échelle du nano pour les secteurs industriels, médicaux, smartphones, etc.

**ECOLOGY** : la société de demain est une société plus verte avec des opportunités d'investissement dans les véhicules électriques mais aussi l'énergie renouvelable et l'efficacité de l'eau.

**WELLNESS** : le vieillissement de la population crée également des opportunités en matière de santé. Le bien-être humain mais aussi animal gagne de plus en plus d'importance dans les débats de consommation.

**GENERATION Z** : cette génération qui suit les Millenials se caractérise par sa mobilité, ses réseaux sociaux et son interconnectivité constante. De la propriété de contenu aux jeux et médias sociaux, les opportunités d'investissement existent également.

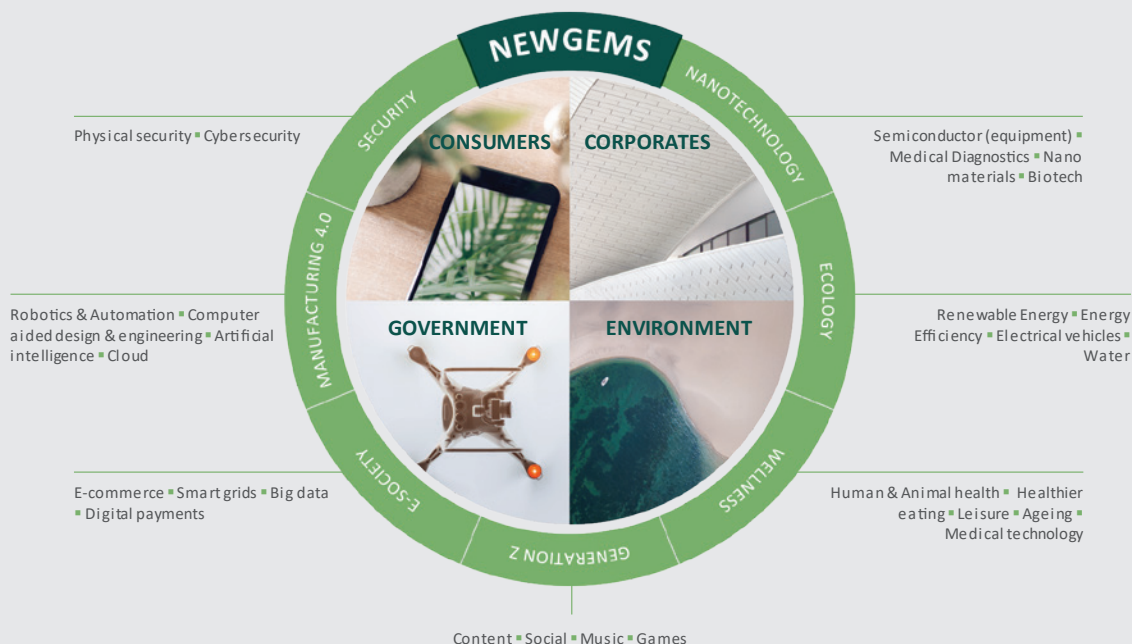
**E-SOCIETY** : e-commerce, digitalisation et paiement électronique

**MANUFACTURING 4.0** : ou la nouvelle révolution industrielle caractérisée par la robotique, l'automatisation, le big data ou encore l'intelligence artificielle.

**SECURITY** : dans un monde ultra connecté, la sécurité dépasse la question de la sécurité physique pour concerner également la sécurité cyber.

« Dès lors, deux voies s'ouvrent à nous. Nier son avancement et se rebeller contre le changement. Ou s'y adapter et l'intégrer dans son mode de vie afin d'en tirer partie pour un meilleur équilibre. »

## du diamant dans les nouvelles opportunités d'investissement.



D'une part, la technologie crée de la disruption créant à son tour des opportunités d'investissement variées. D'autre part, elle soulève des questions majeures sur les analyses traditionnelles d'investissement, les modèles de gouvernance ou encore la légitimité des entreprises d'opérer. Dès lors, un investissement dans ces nouvelles opportunités prend tout son sens dans une approche globale alliant opportunités d'investissement et enjeux environnementaux, sociaux et gouvernance.

L'approche d'investissement macro-économique est directement impactée par le choix des thèmes et sous-thèmes et exposition sectorielle. La sélection des titres, visant les futurs gagnants de ces thèmes d'investissement, doit intégrer ces questions ESG directement en amont du processus d'investissement en se concentrant sur les questions de réglementation croissante en matière d'environnement, de social et de gouvernance ; les questions de recyclage et de cycle de vie des produits, formation continue et rétention des talents au sein de la force de travail, etc.